

ZÁSADY BEZPEČNOSTI PRÁCE



Obsah

Při broušení a obrábění vždy používejte ochranu zraku (obránné brýle, štít či kukla)	1
Na manipulačních cestách nic neskladujte, musí být neustále průchodné, neboť slouží i jako únikové cesty.	2
Zajistěte přístupy k hasicím přístrojům a hydrantům	3
Pravidla pro užívání sluchátek na audio (např. pro poslech hudby z mobilů, mp3 přehrávačů apod.)	4
Dodržujte označené zákazy vstupu nepovolaným osobám.....	5
Na nebezpečné látky nepoužívejte potravinářské obaly	6
Zákaz kouření – kouření je povoleno pouze o přestávkách na vyhrazených místech	7
Ruční manipulace s břemeny	8
Používejte základní ochranné prostředky (OOPP): pracovní ochranný oděv, pracovní obuv + stanovené prostředky na pracovišti (ochrana zraku, sluchu, pracovní rukavice, rukávničky....)	9
Neodstraňujte ochranné kryty strojů, za chodu musí být kryty vždy funkční a na svých místech	10
Regály – dodržujte nosnost, nepřetěžujte je.	11
Povinnost používání ochranné přilby	12
Ošetřete a nahlase každé poranění	13
Spáleninu (při píchnutí) wolframovou horkou jehlou vždy nechte ošetřit (vyčistit) lékařem (aktualizace 6.4.2022)	14
Seznamte se s návody na stroje a nářadí.....	15
Respektujte nebezpečnost práce s úhlovou bruskou.....	16
Neobrábějte ani neřezejte proti tělu	17
Dodržujte zásady bezpečného ukládání materiálu a manipulace s ním	18
Při změně pracoviště je nutné se proškolit, seznámit s návody na stroje, podepsat.	19
U rotujících nástrojů nenoste volné rukávy, dlouhé vlasy, volný oděv.....	20
Elektrozařízení (např. rozvaděče, stroje) neopravujte, poškození ihned hlase.	21
Při pobytu i pohybu v areálu dbejte na svou vlastní bezpečnost	22
.....	22
Zákaz průchodu vraty vedle dveří.....	23
Třídění odpadů 1. část.....	24
Třídění odpadů 2. část - Značení odpadů	25
Hluk.....	26
Chemické látky a bezpečnostní listy	27
Pokyny pro používání žebříků, štaflí a schůdků	28
Pracovní obuv a pohyb na pracovišti	29
Zásady bezpečného chování na parkovišti	30
Třídění odpadů – základní zásady.....	31

Třídění odpadů – základní zásady 2. část	32
Třídění odpadů – základní zásady 3. část	33
Podněty ke zlepšení BOZP a PO (aktualizace 6.9.2022).....	35
Pracovní úrazy	36
Základní pravidla v období zvýšeného výskytu respiračních onemocnění	37
Ochrana zraku.....	38
Desatero pro obsluhy manipulačních vozíků	39
Pravidla vstupu na sklad WH1	40
(mimo pracovníků logistiky)	40
Základy ergonomie ve výrobě.....	41
Pravidla pro svařovací box	42
Ochrana dýchacích cest proti virové nákaze	43
Zimní speciál	44
Vánoční speciál.....	45
Změna pohybu pro pěší 1. část	46
Rukavice proti prořezu.....	47
Jak bezpečně zakládat do regálu	48
Dodržujte pravidla při skládání kyselin.....	49
Skladování chemických látek.....	50

Při broušení a obrábění vždy používejte ochranu zraku (obránné brýle, štít či kukla)

- A. Před broušením je nutné zkontrolovat všechny ochranné prvky stroje. Pokud by byla nějaká část stroje poškozena, práce nesmí začít a poruchu je nutné bez odkladu nahlásit.
- B. Při broušení a obrábění musí mít obsluha upnuté rukávy (žádné volně vlající konce pracovního oděvu).
- C. Při broušení a obrábění nesmí obsluha mít na sobě žádné řetízky, prstýnky, hodinky, náramky, apod.
- D. Při broušení a obrábění je nutné používat ochranných brýlí, štítu či kukly.

Při nedodržení hrozí:

- A. zranění očí, obličeje zasažením odlétajícími úlomky a prachem vznikajícím při broušení,
- B. zasažení, pohmoždění, udeření obsluhy odmrštěným obrobkem,
- C. zachycení volně vlajícího konce pracovního oděvu, neupnutých rukávů, vlasů, šály, obvazů na ruku.

Značení OOPP



**PRACUJ
S OBLIČEJOVÝM
ŠTÍTEM !**

Na manipulačních cestách nic neskladujte, musí být neustále průchodné, neboť slouží i jako únikové cesty.

- A. Žlutě označené manipulační cesty slouží i jako únikové, proto je udržujte stále volné. V případě požáru volný průchod po cestách zachrání život vám i vašim kolegům.
- B. Po těchto cestách jezdí manipulační vozíky a pohybují se i chodci; buďte ohleduplní, předvídaví a tolerantní.
- C. Pokud je vyznačena cesta pro pěší (cesta označena modrými pruhy), použijte ji.
- D. Červeně ohraničená místa musí být neustále volná a nesmí tam být nic skladováno.
- E. Při nedodržení těchto zásad hrozí riziko zakopnutí, pádu, střetu s technikou či materiálem.

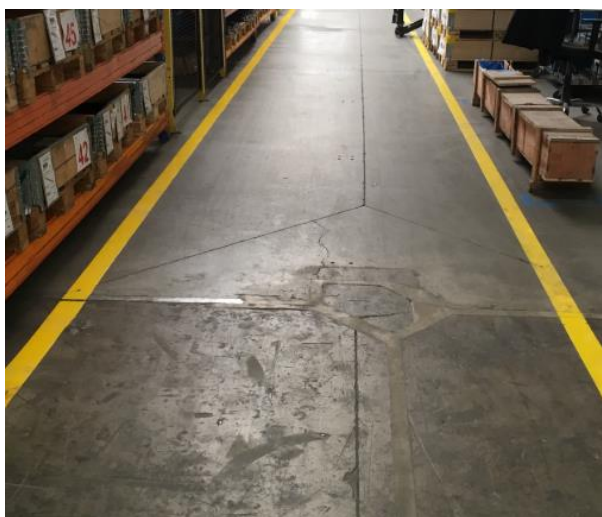
Cesta pro pěší (bod C)



Červeně označená místa (bod D)



Manipulační cesty (bod A a B)



zakázané skladování



Zajistěte přístupy k hasicím přístrojům a hydrantům

- A. Umístění hasicích přístrojů musí umožňovat jejich snadné a rychlé použití v případě nouze.
- B. Sami nevíte, kdy je budete potřebovat.
- C. K hasicím přístrojům a hydrantům musí být **trvale zajištěn volný přístup!!!!**

Požární značky:

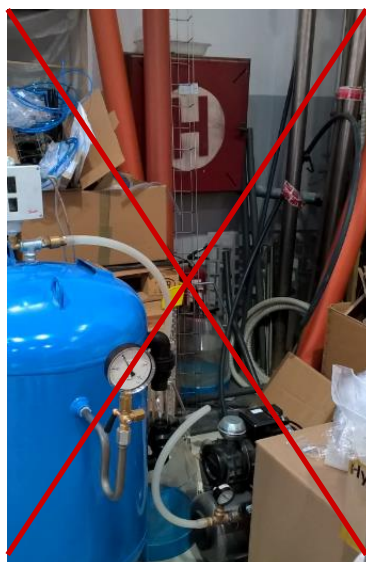
Hasicí přístroj



Hydrant



Nevhodné – není umožněn volný přístup!



Správné značení na dílně



Pravidla pro užívání sluchátek na audio (např. pro poslech hudby z mobilů, mp3 přehrávačů apod.)

- A. používání sluchátek na audio je povoleno pouze přímo na pracovišti, tj. ve výrobě za označenými žlutými čarami či v kanceláři
- B. na komunikačních cestách (uvnitř i vně hal) je používání sluchátek na audio zakázáno
- C. na točících obráběcích strojích je zakázáno používat drátová sluchátka (nebezpečí navinutí)
- D. **nastavení hlasitosti musí být takové, aby byl pracovník schopen dostatečně vnímat své okolí**
- E. k ochraně sluchu slouží pouze certifikovaná ochrana sluchu (špunty nebo mušlové chrániče), sluchátka na audio neslouží jako ochrana sluchu: tam, kde je předepsána ochrana proti hluku, nesmí se používat sluchátka na audio
- F. sluchátka na audio jsou zakázána obsluhám manipulačních vozíků všech druhů při obsluze MV
- G. v případě evakuace a poplachu musí vedoucí pracovník zajistit fyzický kontakt se všemi pracovníky, tj. musí počítat s tím, že někteří pracovníci neslyší akustické signály
- H. sluchátka na audio a jejich zdroje nejsou majetkem firmy a proto za ně firma nenese žádnou zodpovědnost při ztrátě či poškození
- I. myslíte na svoje zdraví, při dlouhodobém poslechu hlasité hudby je velmi pravděpodobné poškození sluchu a další zdravotní problémy
- J. TIP: doporučujeme zkusit používat jen jedno sluchátko a druhé ucho mít volné pro vnímání okolí

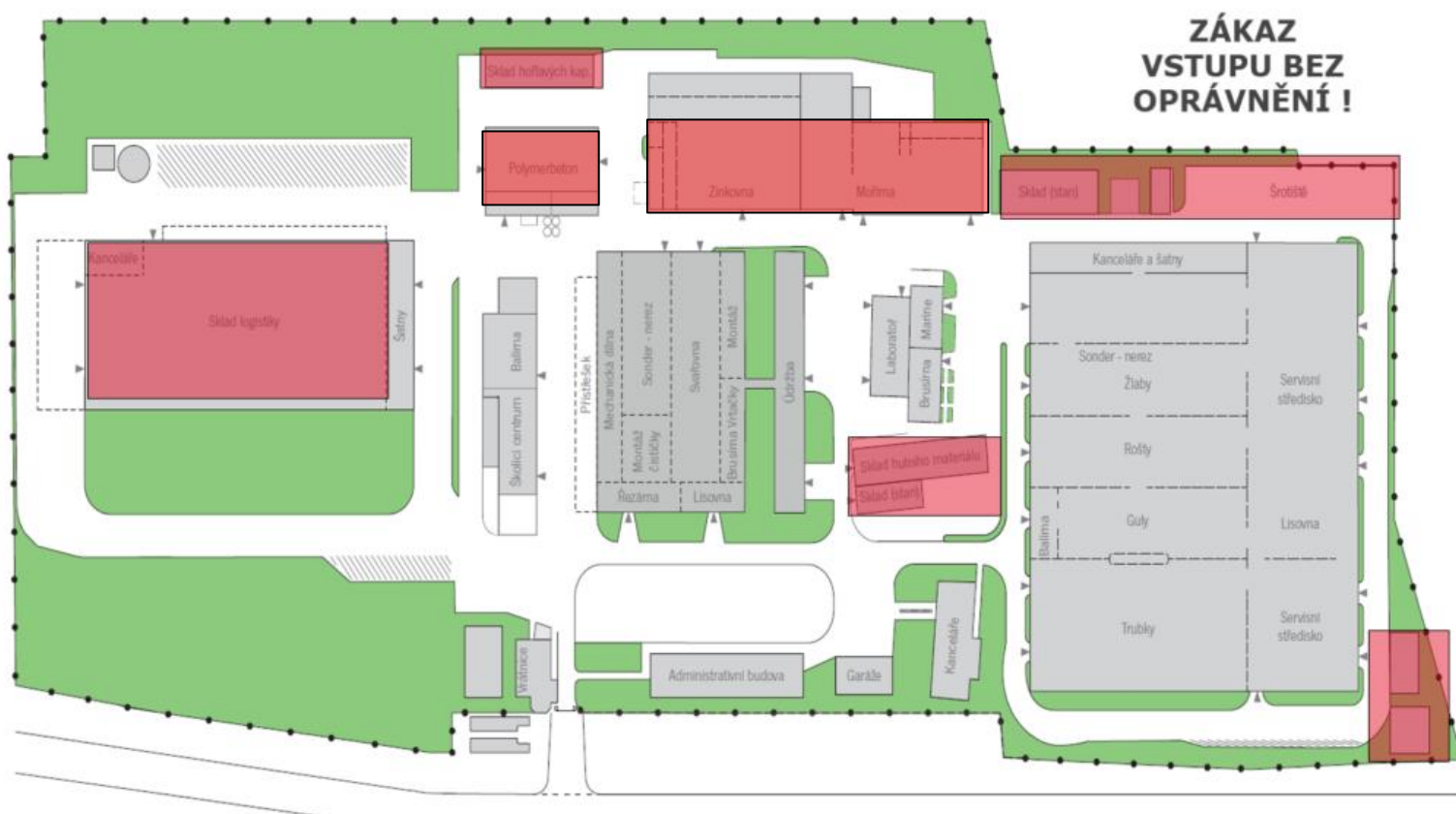


Dodržujte označené zákazy vstupu nepovolaným osobám

- A. nepovolanou osobou se rozumí každá osoba, která nebyla pověřena vstupem do prostoru, tj. být pracovníkem firmy nestačí
- B. vstup do těchto prostor může povolit pouze přímí nadřízený pracovníka
- C. zákaz vstupu je stanoven do míst s vysokým rizikem

Místa se zákazem vstupu nepovolaným osobám

- Sklady
- Hala polymerbetonu
- Zinkovna
- Mořirna
- Stany
- Šrotiště
- Nakládací místo logistiky



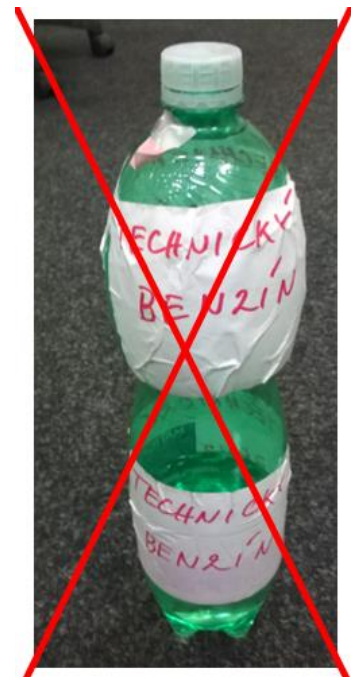
Na nebezpečné látky nepoužívejte potravinářské obaly

- A. Nebezpečné látky smějí být skladovány jen na místech k tomu určených v předepsaném množství a v **bezpečných obalech**.
- B. Chemické látky musí být skladovány na záchytných vanách.
- C. Na obalech musí být vyznačen jejich obsah a bezpečností označení.
- D. Zákaz nalévat nebezpečné látky (kapaliny) do lahví od nápojů - (limonád, piva, vína a jiných alkoholických nápojů apod.) – **Riziko požítí!**

Správně



Špatně



Skladování

Správně



Špatně



Zákaz kouření – kouření je povoleno pouze o přestávkách na vyhrazených místech

- A. Zaměstnanec **je povinen nekouřit na pracovištích** a v jiných prostorách, kde jsou účinkům kouření vystaveni také nekuřáci.
- B. Pokud zaměstnanec poruší zákaz kouření, dopouští se tím porušení svých pracovních povinností.
- C. Pokud by zaměstnanec způsobil např. odhozením nedopalku požár, je povinen nahradit zaměstnavateli škodu, kterou mu způsobil.

Kde je povoleno kouřit

pouze na místech k tomu určených **např. kuřárna** v době přestávky

Všechny výše zmíněné podmínky platí i pro veškeré elektronické cigarety!!!



Ruční manipulace s břemeny

Co jsou to břemena

Břemenem může být jakákoliv věc, u které potřebujeme změnit pozici. Manipulace s břemeny jsou všechny úkony, které je možné vykonávat – tzn. zvedat, tahat, strkat, pokládat, přemísťovat atd.

Hmotnostní limity pro ruční manipulaci s břemeny:

	občasná manipulace (do 30min denně)	častá manipulace	vsedě
ženy	20 kg	15 kg	3 kg
muži	50 kg	30 kg	5 kg

Pravidla správné ruční manipulace s břemeny

- A. ze zdravotních důvodů je nutné zvedat břemeno z podřepu – v této poloze totiž nedochází k nadměrnému zatížení páteře
- B. je třeba správně stanovit těžiště břemene – při zvedání by vzdálenost mezi těžištěm těla a břemene měla být co nejmenší
- C. pokud nemá břemeno úchopy a je třeba ho zvednout ze země, je dobré pod něj nejdříve dát podložku (nejlepší jsou dřevěné hranoly), vznikne tak místo pro ruce
- D. přenášené břemeno by se mělo nacházet v prostoru před tělem
- E. používejte vždy ochranné rukavice; pokud má břemeno ostré hrany (např. neodjehlené polotovary), je nutné používat pracovní rukavice proti prořezu
- F. jestliže mají břemena nebezpečný obsah, jsou nutné osobní ochranné pracovní pomůcky OOPP (brýle, chemické rukavice, pláště apod.)
- G. manipulaci mohou usnadnit vozíky nebo pojízdné stolky – pokud převážíte vyšší předměty, je nutné je zajistit proti pádu
- H. pokud je břemeno příliš těžké, je třeba požádat o pomoc další osoby nebo použít strojní manipulaci (jeřáby, manipulační vozíky)



Používejte základní ochranné prostředky (OOPP): pracovní ochranný oděv, pracovní obuv + stanovené prostředky na pracovišti (ochrana zraku, sluchu, pracovní rukavice, rukávničky....)

OOPP=Osobní ochranné pracovní prostředky

Chrání zaměstnance před rizikovými faktory. OOPP nesmí pracovníky omezovat v jejich práci a musí splňovat požadavky norem a být certifikovány.

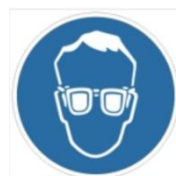
Každý pracovník je povinen používat stanovené OOPP!!

Každé pracoviště má předepsané OOPP

Nejčastější piktogramy a jejich význam



Používej ochranu sluchu!



Používej bezpečnostní brýle!



Používej ochranný štít!



Používej ochranné rukavice!

Každý pracovník musí být seznámen

- s předepsanými OOPP na jeho pracovišti
- s jejich správným používáním – seznamuje mistr

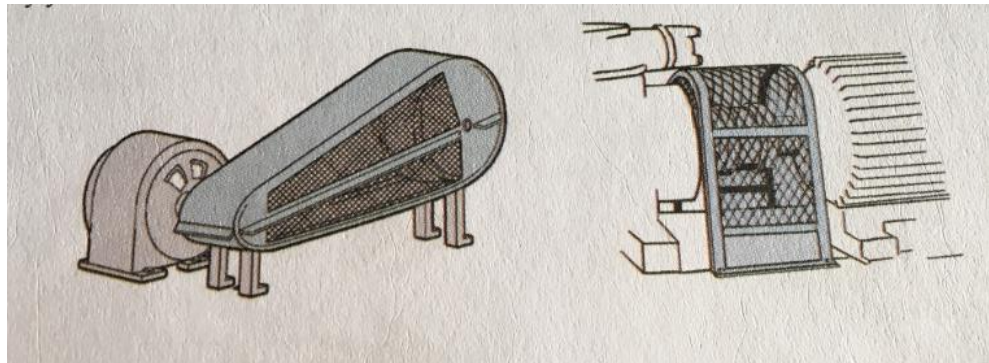
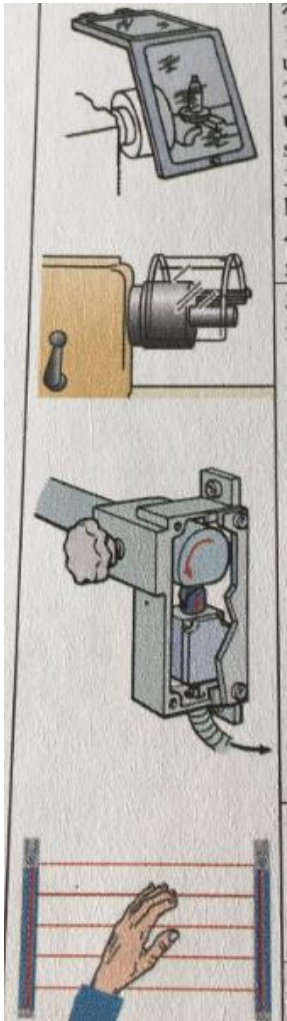
Vedoucí pracovník má povinnost kontrolovat dodržování používání OOPP!

Kde najít směrnici o OOPP

- FailuresWeb* → *Směrnice BOZP* → *smernice BOZP 4 OOPP.pdf*
nebo
- v Řízené dokumentaci*

Neodstraňujte ochranné kryty strojů, za chodu musí být kryty vždy funkční a na svých místech

- A. Ochranné kryty musí bránit přístupu osob (rukou, nohou, popř. i jiných částí těla) do nebezpečného prostoru, chrání před zachycením pohybuující se částí zařízení.
- B. Ochranné kryty strojů slouží k ochraně zdraví obsluhy, chrání před padajícími, odlétajícími nebo vymrštěnými předměty.
- C. Obsluha stroje je nikdy nesmí odstraňovat.
- D. Při manipulaci nebo výměně krytů musí být stroj bezpodmínečně vypnut a odstraněn od zdrojů elektrické energie.
- E. Jakoukoli poruchu nebo nefunkčnost ochranného krytu neprodleně nahlase vedoucímu střediska a zastavte stroj.



Správné používání ochranného krytu a správné držení úhlové brusky oběma rukama.



Regály – dodržujte nosnost, nepřetěžujte je.

Rizika

Při nesprávné obsluze a při nedodržení bezpečnostních zásad představují regály značné riziko. Největším **rizikem je ztráta** stability a následné zřícení regálu, ke kterému může dojít např.

- A. naražením vysokozdvížným vozíkem do stojiny regálu,
- B. přetížením regálu (především v jeho horních podlažích),
- C. nerovnoměrným zatěžováním regálu,



Nebezpečí

Nebezpečí při provozu regálů vznikají i následkem pádu materiálu z regálové buňky a zasažení osoby.



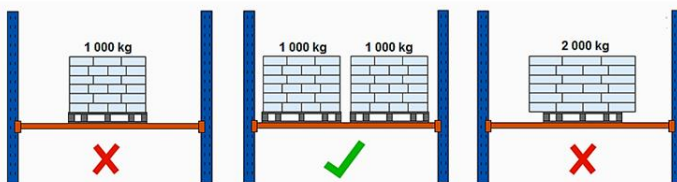
Nosnost regálové buňky a regálového sloupce musí být vyznačena trvanlivě a čitelně na viditelném místě.

Dovolená hmotnost palety EPAL 1200 x 800 mm	595 kg
Dovolená nosnost buňky, nosník v. 120 / d. 3600 mm	2380 kg
Dovolená nosnost sloupce typ 15 (6 úrovní nosníků) při 1. základací úrovni nejvýše	14280 kg 1600 mm

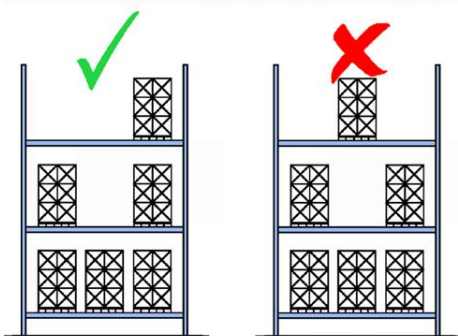
*Zatížení všech buněk ve sloupci nesmí překročit dovolenou nosnost sloupce
Všechna zatížení musí být rovnoměrně rozložena*

Zákaz přetěžování regálů !!

Zákaz manipulace s břemenem o neznáme hmotnosti !!



Nosnost podlahy (podlaží) regálu 2 000 kg



Paletový regál STOW Pa-Rack
2010 / číslo projektu 10-CZOST-5297

Respektujte bezpečnostní předpisy. Nešplhajte po regálech. Nevstupujte do regálů.

Používejte pouze palety v dobrém stavu. Postupujte podle pokynů pro manipulaci. Zatížení dodržujte pouze v dovolených mezích. V případě pochybnosti kontaktujte dodavatele.

Provádějte pravidelné kontroly skladovacího zařízení, palet a manipulační techniky. Oznamte všechna poškození osobě odpovědné za bezpečnost skladovacího zařízení.

Nepokračujte v práci v případě poškození části skladovacího zařízení. Neměňte konfiguraci skladovacího zařízení, nebo techniku zakládání předchozí technické rady a souhlasu dodavatel.

Dovolená hmotnost palety EPAL 1200 x 800 mm	595 kg
Dovolená nosnost buňky, nosník v. 120 / d. 3600 mm	2380 kg
Dovolená nosnost sloupce typ 15 (6 úrovní nosníků) při 1. základací úrovni nejvýše	14280 kg 1600 mm

*Zatížení všech buněk ve sloupci nesmí překročit dovolenou nosnost sloupce
Všechna zatížení musí být rovnoměrně rozložena
Použití výhradně v suchém prostředí, limitní teplota použití od -5°C do +40°C
Statické posouzení dle ČSN EN 15 512 (přáhyb 1/200)
Používání, údržba a kontrola dle ČSN EN 15 635*

Stow ČR s.r.o.
Modletice 141
251 01 Říčany u Prahy
tel. +420 311 344 300
fax +420 311 344 310
e-mail: mail@stow.cz

Stow International NV
Avenue du Bois Jaquet 10, B-7711 Dettignies

Povinnost používání ochranné přilby

- A. Ochrannou přilbu musí používat pracovník při manipulaci se zbožím, jehož výška horního okraje přesahuje 2m.
- B. Přilbu musí používat obsluha manipulačních vozíků ručně vedených, volantových a jeřábníci nebo i tam, kde hrozí riziko pádu předmětu na hlavu (např. stavba, prostory skladu).
- C. Přilbu musí nosit i ti, kteří se nachází v prostoru ohroženém manipulací.



Správně

Správně



Ošetřete a nahláste každé poranění

- A. každý úraz, zranění nebo skoronehoda se musí nahlásit **BEZODKLADNĚ** vedoucímu
- B. pokaždé je nutné vytvořit fotodokumentaci (místo úrazu, příčina, bezpečné řešení)

Postup řešení pracovních úrazů

1. vlastní událost (úraz, zranění)
 2. první pomoc
 3. přivolat vedoucího (vedoucí, předák)
 - 4. nejpozději do konce směny nahlásit do knihy úrazů (počítačem z ikony Failures)**
 5. fotodokumentace
 6. dechová zkouška na alkohol
- 4) hlášení do elektronické knihy úrazů

FailuresWeb A-plus software Admin Pohotovost

ACO Informační systém údržby a BOZP

Hlášení poruch Stav poruch Kalendář oprav Dokumentace Směrnice BOZP Bezpečnostní listy Revize **Hlášení úrazů**

Výběr poruch s prostojem

Aktualizace: 24.09.2018 10:10:28

Nová porucha V případě poruchy (stroj nefunkční!) stroje od 14:30 - 6:00 volejte na uvedená čísla:
Elektrikáři : Novotný Miroslav, tel: 776 179 376
Servisní středisko 440 : Nevečeřal Martin, tel: 601 567 476
Mechanik ostatní střediska: Musil Pavel, tel : 737 083 254

Nahlášeno	Inv.číslo	Název stroje	Popis poruchy	Hlási
24.09.2018 09:54:02	AC150	AC150 - Jiný požadavek ...	U nouzových světel na halác...	Jirka Janů
24.09.2018 09:42:26	OBJEKT 11	OBJEKT 11 - Provoz nerez - ser...	Na Fiber věž č. 450 teče v...	VotavaM.

● Hlášeno
● Hlášeno

5) ukázka správné fotodokumentace

Popis zranění: pořezání na hřbetě pravé ruky
Rekonstrukce vzniku: při procházení k odepisovacímu stolu se pořezal o plechy, ulička 43cm

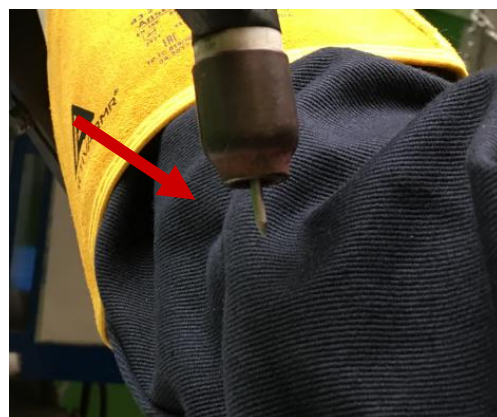


Spáleninu (při píchnutí) wolframovou horkou jehlou vždy nechte ošetřit (vyčistit) lékařem (aktualizace 6.4.2022)

Dbejte na správné ošetření lékařem. Nejedná se o **OBYČEJNÉ** popálení. Přes w. jehlu se vám mohou dostat do těla nečistoty či zůstat část jehly. Při nesprávném vyčištění hrozí **zanícení, hnisání rány a následné bolesti**. **VYŽÁDEJTE SI VŽDY VYČIŠTĚNÍ A NENECHTE SE ODBÝT** např. pouze mastí na popáleniny.

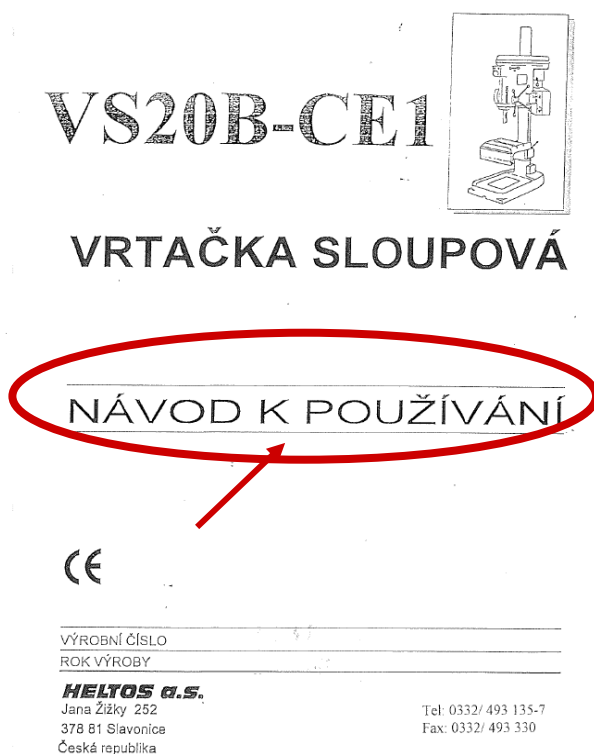
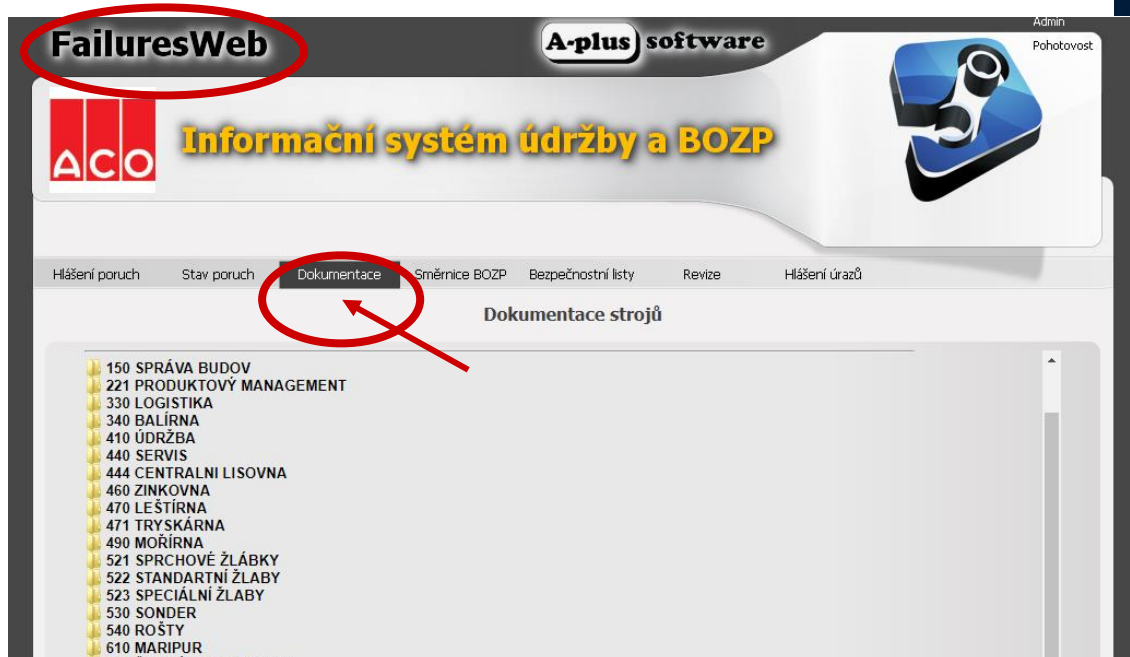
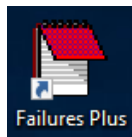
- A. Každé píchnutí ihned ohlaste mistrovi.
- B. Nikdy se neošetřujte sami, každé píchnutí musí být odborně vyšetřeno a vyčištěno lékařem (prevence proti zánětu).
- C. Nevolejte záchranku, mistr či předák vás odveze k nejbližšímu lékaři (Přibyslav, Havlíčkův Brod, Nové Město n.M.), při menším rozsahu můžete jet sami.
- D. Při svařování používejte vždy předepsaná OOPP:
 - svářecí kukla + rukavice pro svářeče + svářecí pracovní oděv + případně svář. rukávy (návleky)
- E. Pokud je k dispozici odsávání, nikdy nezačínáte svařet bez zapnutého odsávání.
- F. Ve svařovací kóji nesmí být žádná hořlavá látka.
- G. Vždy při svařování zatáhněte ochrannou zástěnu (plentu), abyste neoslňoval zářením ostatní.

Používání předepsaných OOPP (bod D)



Seznamte se s návody na stroje a nářadí

- A. Každý pracovník musí být prokazatelně seznámen s návody na stroje a nářadí, se kterými pracuje.
- B. U drobného ručního nářadí jsou pokyny od **mistra** návodem.
- C. Při změně pracoviště či při dočasné práci na jiném pracovišti se pracovník musí seznámit s místními podmínkami a návody na stroje, se kterými není seznámen.
- D. Bez prokazatelného seznámení s návodem není možné zahájit práci na stroji.
- E. Veškerou dokumentaci je v programu Failures Plus.



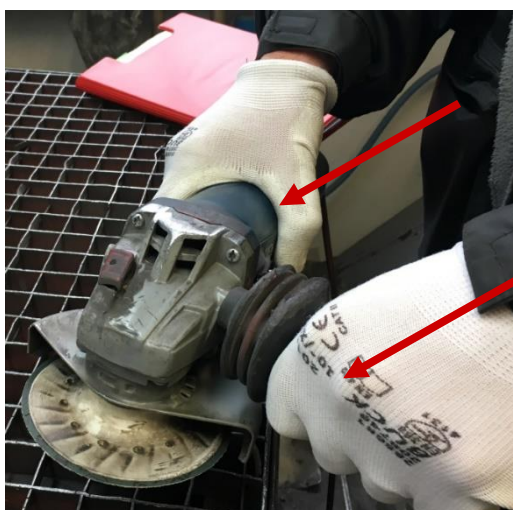
Respektujte nebezpečnost práce s úhlovou bruskou.

- A. Úhlové brusky musí být opatřeny ochranným krytem kotouče.
- B. Při práci s úhlovou bruskou používejte ochranu zraku (brýle), chrániče sluchu (špunty, sluchátka) a pracovní rukavice.
- C. Při řezání držte brusku vždy pevně oběma rukama a používejte obě madla.
- D. Ve výjimečných případech při broušení lze držet oběma rukama pouze za tělo brusky.
- E. Před prací pečlivě zkontrolujte kotouč, zda je v bezvadném stavu. Pokud jsou na kotouči zjištěny trhliny nebo jiné mechanické poškození, musí být takový kotouč okamžitě vyměněn za nový.
- F. Uvědomte si, že po vypnutí přístroje se řezací kotouč stále ještě při doběhu otáčí. Přístroj proto odkládejte až po úplném zastavení kotouče.

k bodu C) Při řezání ovládejte vždy pevně oběma rukama a používejte obě madla.



k bodu D) Držení při broušení, ve výjimečných případech lze držet oběma rukama pouze za tělo brusky.



Neobrábějte ani neřezejte proti tělu

- A. Řezejte vždy směrem od těla!
- B. Obrábějte vždy v bezpečné vzdálenosti od těla.
- C. Při dořezávání dbáme zvýšené opatrnosti, zejména při odpadnutí zbytku polotovaru.
- D. Při práci s ostrými předměty používej ochranné protiřezné rukavice.

Jak poznat protiřezné rukavice:



EN 388

Ochranné rukavice proti
mechanickým rizikům

4543

Druhá číslice musí být min.3 (a výše)

Špatně



Správně



Dodržujte zásady bezpečného ukládání materiálu a manipulace s ním

- A. Do regálu zakládej vždy pouze kompaktní paletu (zajištěna proti pádu skladovaných předmětů).
- B. Materiál se musí ukládat tak, aby se nemohl při manipulaci ani později sesunout.
- C. Manipulační prostor mezi horní hranou skladovaného materiálu a spodní hranou rozpěry regálu musí být min. 8 cm.
- D. Manipulační prostor mezi horní hranou skladovaného materiálu a spodní hranou stropní konstrukce nebo instalacemi (např. potrubí nebo svítidla) byla dodržena bezpečnostní vzdálenost nejméně 20 cm.
- E. Pro ruční ukládání materiálu do regálu nad výšku **1,8 m** musí být použita bezpečná pracovní zařízení (schůdky, žebřík, manipulační plošiny).

Nekompaktní paleta – riziko pádu materiálu (bod A)



Nedodržen manipulační prostor v regálu 8 cm (bod C)




Při změně pracoviště je nutné se proškolit, seznámit s návody na stroje, podepsat.

Každý pracovník musí být při změně pracoviště **prokazatelně seznámen** s:

- A. novým pracovním prostředím (hlavní uzávěry médií, umístění hasicích přístrojů, lékárníček, únikové východy),
- B. návody na stroje a OOPP,
- C. pracovními a technologickými postupy,
- D. pravidly pro práci s chem. látkami, bezpečnostními listy používaných chem. látek,
- E. riziky na pracovišti,
- F. kategorií vykonávané práce.

Toto pravidlo platí pro pracovníky v pracovním poměru (smlouva, dohoda o práci, brigádníci, praktikanti) i pro pracovníky agenturní.

Každá změna musí být zapsána a podepsána v Zapisníku bezpečnosti práce nebo Osobním kvalifikačním listě zaměstnance.



Název právnické nebo fyzické podnikající osoby: _____

Zápisník bezpečnosti práce a požární ochrany

(Kvalifikační záznamy bezpečnosti práce a požární ochrany)

Seznamovat zaměstnance s předpisy, ověřovat jejich znalosti a vyžadovat dodržování těchto předpisů je povinností každého zaměstnavatele.


Jméno a příjmení: _____

Evidenční číslo: _____

Instruktaž na pracovním místě

Seznámení s problematikou bezpečnosti práce, ochrany zdraví při práci, požárem nebezpečím, pracovním prostředím, úrazovým rizikem, hygienou práce na pracovišti a těmito dalšími pokyny a zákazy:

školitel	školený	datum
----------	---------	-------

ACO Industries k.s., Havlíčkova 260, Příbram 

OSOBNÍ KVALIFIKAČNÍ LIST BOZP A PO

Jméno, příjmení a adresa zaměstnance: _____

zařazení do útvaru:	profese:	od:	do:

odborná způsobilost (svářeč, MV, jeřábčík,...)	třída, rozsah

KVALIFIKAČNÍ ZÁZNAM BOZP A PO PŘI VSTUPU DO FIRMY

(škola bezpečnostní technik firmy)

vstupní školení	školitel	školený	datum
bezpečnost práce v rozsahu základních pravidel pro ochranu zdraví – podle osnovy č. 2017			
požární ochrana v rozsahu schválené osnovy č. 2009			

INSTRUKTÁŽ NA PRACOVNÍM MÍSTĚ (učební mistr střediska)

Seznámení s problematikou bezpečnosti práce, ochrany zdraví při práci, požárem, nebezpečím, pracovním prostředím, úrazovým rizikem, hygienou práce na pracovišti podle schválené osnovy č. 2009 a seznámení na dílně a seznámení s těmito dalšími pokyny, návody, předpisy a zákazy:

seznámení podle osnovy vst. školení dílny ...

- zákaz používání vyhrazených zařízení bez kvalifikace (jeřáby, mot. vozíky,...)
- zákaz vstupu na jiná pracoviště, která nesouvisí s výkonem práce
- zákaz používání vlastních předmětů při práci (např. prodluž. kabely, nářadí,...)
- předepsané OOPP: prac.oděv, prac.obuv, rukavice, ochr.brýle
- seznámení s návodem na stroj:

školitel:	školený:	datum:

PRAVIDELNÉ SEZNAMOVÁNÍ S PŘEDPISY BOZP A PO (periodická školení)

datum	podle osnovy, popis školení	školitel	školený

Tento list plně nahrazuje Zápisník BOZP a PO v rozsahu pro dobu určitou, je založen u mistra střediska.

LIST B

U rotujících nástrojů nenoste volné rukávy, dlouhé vlasy, volný oděv.

Obsluha stroje:

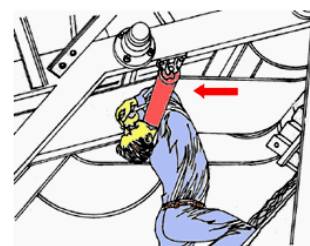
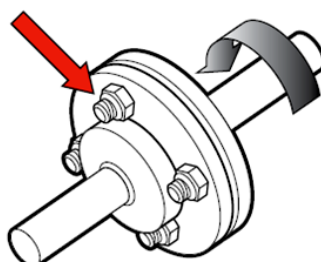
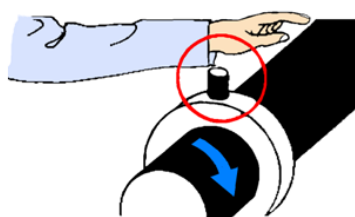
- A. musí mít nepoškozený pracovní oděv bez volně vlajících částí, s přilehajícími rukávy a nohavicemi,
- B. volnou blůzu v pase musí mít zasunutou do pracovních kalhot,
- C. nesmí nosit prstýnky, řetízky, náramkové hodinky, vázanky, šály,
- D. nesmí používat rukavice (pokud není rotující nástroj zcela zakryt).

V případě nedodržení těchto zásad obsluze hrozí:

- zachycení
- vtažení
- amputace
- skalpování
- usmrcení



Vtažení volného pracovního oděvu!



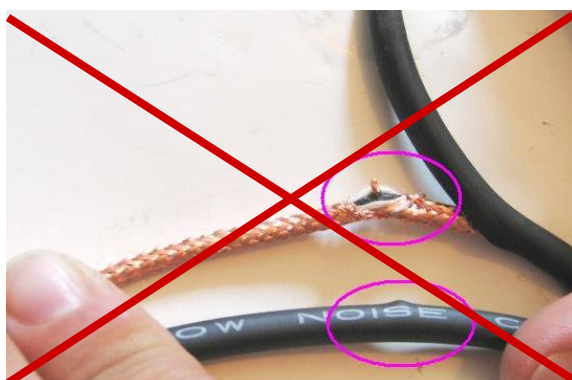
Elektrozařzení (např. rozvaděče, stroje) neopravujte, poškození ihned hlase.

- A. Jakoukoli poruchu na elektrozařzení ihned hlase svému přímému nadřízenému.
- B. Nikdy neopravujte rozbité nebo nefunkční zařzení sami!
- C. Pracovník musí v případě ohrožení (nebezpečí) vypnout svůj stroj pomocí hlavního vypínače. V případě ohrožení více osob (popř. při požáru) musí pracovník vypnout hlavní vypínač el. energie na středisku viz plánek hlavních uzávěrů střediska.
- D. Před zahájením práce zkontrolujte, zda nejsou viditelné živé části zařzení nebo poškozená izolace kabelu.
- E. Každý pracovník, který pracuje s elektrickým zařzením, musí být prokazatelně seznámen s návodem na obsluhu.

Hlavní vypínač elektrické energie (bod C)



Živé části a poškozená izolace (bod D)



Při pobytu i pohybu v areálu dbejte na svou vlastní bezpečnost

- A. V celém areálu, hlavně pak před **Zinkovnou** a **Mořírnou** dbejte zvýšené opatrnosti, hrozí střed s dopravními prostředky a manipulační technikou. Zejména za snížené viditelnosti.
- B. Vždy se rozhlížejte!
- C. Při cestě na Povrchové úpravy, Polymerbeton, Logistiku nebo naopak k jídelně použijte výhradně komunikaci za povrchovými úpravami.
- D. Zákaz procházení sklady **Logistiky** a **Polymerbetonu** (riziko pádu výrobků).
- E. Nepoužívejte mobilní telefony za chůze (snížená pozornost) s výjimkou telefonování.

k bodu C)



Zákaz průchodu vraty vedle dveří

- A. Základní povinností zaměstnance je používat pro vchod do haly dveře určené pro pěší.
- B. Při použití vrat hrozí riziko:
- střetu s manipulačním vozíkem
 - poranění výsuvnými vraty
- C. Prostor za dveřmi musí být neustále průchozí (zákaz skladování materiálu).



Příslušné značky:



Třídění odpadů 1. část

Dbejte na správné třídění odpadů a používejte označené sběrné místa (kontejnery, popelnice).

Třídění odpadů:

Do boxu **na papír** (modrý kontejner)

- patří: obalový papír, kartony, krabice, noviny časopisy, kancelářský papír
- nepatří: mokrý, mastný nebo jinak znečištěný papír, voskovaný (od samolepek)

Do boxu **na plast** (žlutý kontejner)

- patří: PET láhve od nápojů, kelímky od kávy, sáčky, fólie, polystyren, nápojové krabice, kelímky od jogurtů.
- nepatří: obaly od nebezpečných látek (motorové oleje, chemikálie, barvy, nátěrové hmoty apod.)

Do popelnice na **komunální odpad** (černý kontejner)

- patří: zbytky potravin, smetky ze země, popel z popelníků, voskovaný nebo pogumovaný papír (od samolepek), rukavice, které nejsou znečištěné od nebezpečných látek. **NOVĚ: POUŽITÉ PAPIROVÉ UTĚRKY, UBROUSKY A KAPESNÍKY.**
- nepatří: plasty, papír, nebezpečné odpady, sklo, hadry od olejů, obaly od nebezpečných látek.

Správné třídění a označení odpadů



Třídění odpadů 2. část - Značení odpadů

Odpady rozdělujeme do 2 skupin: **OSTATNÍ (O)** a **NEBEZPEČNÉ (N)**

Ostatní odpad „O“ musí být označen kódem (katalogovým číslem) a názvem **Nebezpečný odpad „N“**

- musí být označen kódem a názvem, napísem N odpad a výstražným grafickým symbolem nebezpečných vlastností
- u sběrného místa musí být viditelně umístěn identifikační list daného odpadu

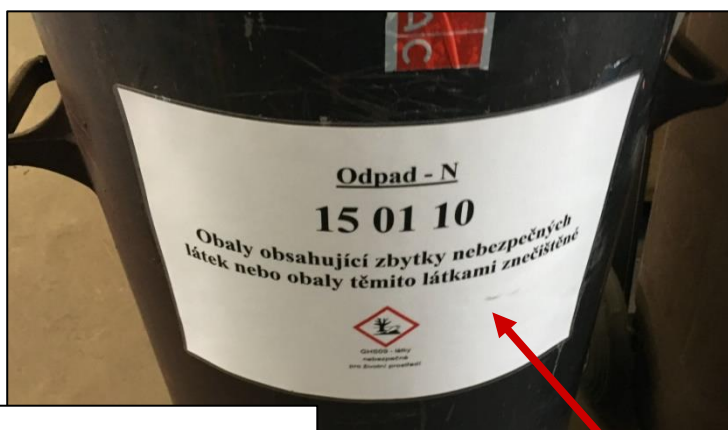
Identifikační list obsahuje důležité informace např.:

- název odpadu
- nebezpečné vlastnosti odpadu
- grafické symboly nebezpečných vlastností
- doporučené ochranné pracovní prostředky při práci s odpadem
- opatření v případě náhodného úniku
- popis poskytnutí první pomoci

Důležité informace v identifikačním listě.

IDENTIFIKAČNÍ LIST NEBEZPEČNÉHO ODPADU	
dle Přílohy č. 3 vyhlášky č. 393/2001 Sb.	
1. Název odpadu: Absorpční čisticí, filtrační materiál (včetně olejových filtrů jinak bližší neurčeno), část c) kování a odvrácené oděvy značičené nebezpečnými látkami	2. Kód odpadu: 150202
3. Kód podle ADR: UN č. s:	UN 1502
4. Původce odpadu nebo správní osoba: Obchodní firma/název/jméno a příjmení: ACO Industries R.S. Sídlo: Havlíkova 260, 58222 Přibyslav Provozovna: ACO Industries s.r.o. Úlice: Havlíkova 260 PSČ a obec: 58222 Přibyslav Oceňovací středisko: Jihlava Telefon: 724811032 E-mail: jihlava@aco.cz	4.1. Klasifikace nebezpečného odpadu: HP 14 Ekotoxic 4.2. Další nebezpečnosti a 6.3. Skláření, informace o nebezpečných složkách: HP 5 Toxické pro vodní organismy 4.3. Další nebezpečnosti a 6.3. Skláření, informace o nebezpečných složkách: HP 14 Ekotoxic 4.4. Grafické symboly nebezpečných vlastností:
5. Fyzikální a chemická vlastnosti odpadu: 5.1. Vzhled odpadu: 5.2. Chemická stabilita: 5.3. Možnost nebezpečného reakcí: 5.4. Další informace: povrch materiálu, filtry na zadržování peroxidů	5.1. Vzhled odpadu: Resazolo a prepis
6. Opatření při nehodách, haváriích a požárech: 6.1. Opatření v případě náhodného úniku (opatření na ochranu zdraví a osob, opatření na ochranu životního prostředí): 6.2. První pomoc (popis poskytnutí první pomoci): 6.3. Metody a materiály pro omezení úniku, další pokyny: 6.4. Protipožární vybavení (hasiva, pokyny pro hasiče): 6.5. Významná telefonní čísla:	6.1. Opatření v případě náhodného úniku (opatření na ochranu zdraví a osob, opatření na ochranu životního prostředí): Při rozplynutí shromáždit do původních nebo náhradních obalů. Zabránit úniku do vod. 6.2. První pomoc (popis poskytnutí první pomoci): Při zasažení očí: vypláchnout vodou a převést k lékaři. Při vdechnutí: přenést na čerstvý vzduch a převést k lékařskému vyšetření. Při zasažení pokožky: omýt mýdlem a vodou, ošetřit vhodným krémem. Při požití: vyvolat zvracení a převést k lékařskému vyšetření. 6.3. Metody a materiály pro omezení úniku, další pokyny: Nakládat s odpadem v souladu s předpisy požární ochrany. Nehasit vodou. Vhodným přístrojem je práškový. 6.4. Protipožární vybavení (hasiva, pokyny pro hasiče): Nakládat s odpadem v souladu s předpisy požární ochrany. Nehasit vodou. Vhodným přístrojem je práškový. 6.5. Významná telefonní čísla:
7. Požadavky pro bezpečné soustředování a přepravu odpadu: 7.1. Technická opatření (způsob bezpečné přepravy, požadavky na soustředování): 7.2. Doporučené osobní ochranné pracovní prostředky: 7.3. Opatření v případě náhodného úniku (opatření na ochranu zdraví a osob, opatření na ochranu životního prostředí): 7.4. První pomoc (popis poskytnutí první pomoci): 7.5. Metody a materiály pro omezení úniku, další pokyny: 7.6. Protipožární vybavení (hasiva, pokyny pro hasiče): 7.7. Významná telefonní čísla:	7.1. Technická opatření (způsob bezpečné přepravy, požadavky na soustředování): Skládat v pevných obalech v době větrných objektů zabezpečených proti účinkům atmosférickým vlivů. Při práci nejíst, nepít, nekouřit. 7.2. Doporučené osobní ochranné pracovní prostředky: a) dýchací orgány: c) ruce: ochranné rukavice b) oči: ochranné brýle d) ostatní části těla: ochranný oděv 7.3. Opatření v případě náhodného úniku (opatření na ochranu zdraví a osob, opatření na ochranu životního prostředí): Při rozplynutí shromáždit do původních nebo náhradních obalů. Zabránit úniku do vod. 7.4. První pomoc (popis poskytnutí první pomoci): Při zasažení očí: vypláchnout vodou a převést k lékaři. Při vdechnutí: přenést na čerstvý vzduch a převést k lékařskému vyšetření. Při zasažení pokožky: omýt mýdlem a vodou, ošetřit vhodným krémem. Při požití: vyvolat zvracení a převést k lékařskému vyšetření. 7.5. Metody a materiály pro omezení úniku, další pokyny: Nakládat s odpadem v souladu s předpisy požární ochrany. Nehasit vodou. Vhodným přístrojem je práškový. 7.6. Protipožární vybavení (hasiva, pokyny pro hasiče): Nakládat s odpadem v souladu s předpisy požární ochrany. Nehasit vodou. Vhodným přístrojem je práškový. 7.7. Významná telefonní čísla:
8. Opatření při nehodách, haváriích a požárech: 8.1. Opatření v případě náhodného úniku (opatření na ochranu zdraví a osob, opatření na ochranu životního prostředí): 8.2. První pomoc (popis poskytnutí první pomoci): 8.3. Metody a materiály pro omezení úniku, další pokyny: 8.4. Protipožární vybavení (hasiva, pokyny pro hasiče): 8.5. Významná telefonní čísla:	8.1. Opatření v případě náhodného úniku (opatření na ochranu zdraví a osob, opatření na ochranu životního prostředí): Při rozplynutí shromáždit do původních nebo náhradních obalů. Zabránit úniku do vod. 8.2. První pomoc (popis poskytnutí první pomoci): Při zasažení očí: vypláchnout vodou a převést k lékaři. Při vdechnutí: přenést na čerstvý vzduch a převést k lékařskému vyšetření. Při zasažení pokožky: omýt mýdlem a vodou, ošetřit vhodným krémem. Při požití: vyvolat zvracení a převést k lékařskému vyšetření. 8.3. Metody a materiály pro omezení úniku, další pokyny: Nakládat s odpadem v souladu s předpisy požární ochrany. Nehasit vodou. Vhodným přístrojem je práškový. 8.4. Protipožární vybavení (hasiva, pokyny pro hasiče): Nakládat s odpadem v souladu s předpisy požární ochrany. Nehasit vodou. Vhodným přístrojem je práškový. 8.5. Významná telefonní čísla:
9. Opatření při nehodách, haváriích a požárech: 9.1. Opatření v případě náhodného úniku (opatření na ochranu zdraví a osob, opatření na ochranu životního prostředí): 9.2. První pomoc (popis poskytnutí první pomoci): 9.3. Metody a materiály pro omezení úniku, další pokyny: 9.4. Protipožární vybavení (hasiva, pokyny pro hasiče): 9.5. Významná telefonní čísla:	9.1. Opatření v případě náhodného úniku (opatření na ochranu zdraví a osob, opatření na ochranu životního prostředí): Při rozplynutí shromáždit do původních nebo náhradních obalů. Zabránit úniku do vod. 9.2. První pomoc (popis poskytnutí první pomoci): Při zasažení očí: vypláchnout vodou a převést k lékaři. Při vdechnutí: přenést na čerstvý vzduch a převést k lékařskému vyšetření. Při zasažení pokožky: omýt mýdlem a vodou, ošetřit vhodným krémem. Při požití: vyvolat zvracení a převést k lékařskému vyšetření. 9.3. Metody a materiály pro omezení úniku, další pokyny: Nakládat s odpadem v souladu s předpisy požární ochrany. Nehasit vodou. Vhodným přístrojem je práškový. 9.4. Protipožární vybavení (hasiva, pokyny pro hasiče): Nakládat s odpadem v souladu s předpisy požární ochrany. Nehasit vodou. Vhodným přístrojem je práškový. 9.5. Významná telefonní čísla:
10. Identifikační list nebezpečného odpadu zpracoval: Jméno a příjmení: Telefon: E-mail: Podpis:	10. Identifikační list nebezpečného odpadu zpracoval: Datum vytvoření: 14.02.2017

7. Požadavky pro bezpečné soustředování a přepravu odpadu: 7.1. Technická opatření (způsob bezpečné přepravy, požadavky na soustředování): Skládat v pevných obalech v době větrných objektů zabezpečených proti účinkům atmosférickým vlivů. Při práci nejíst, nepít, nekouřit.	c) ruce: ochranné rukavice
7.2. Doporučené osobní ochranné pracovní prostředky: a) dýchací orgány: b) oči: c) ruce: d) ostatní části těla:	ochranné brýle ochranný oděv
8. Opatření při nehodách, haváriích a požárech: 8.1. Opatření v případě náhodného úniku (opatření na ochranu zdraví a osob, opatření na ochranu životního prostředí): 8.2. První pomoc (popis poskytnutí první pomoci): 8.3. Metody a materiály pro omezení úniku, další pokyny: 8.4. Protipožární vybavení (hasiva, pokyny pro hasiče): 8.5. Významná telefonní čísla:	ochranné rukavice ochranný oděv
Jednotné číslo tísňového volání: 112 Hasičský záchranný sbor: 150 Záchraná služba: 155 Policie: 158	



Identifikační list



Značení nebezpečných odpadů.

Grafické symboly nebezpečných vlastností.

Hluk

- A. nebezpečná hladina hluku pro člověka je 80 dB (např. vysavač), kdy se doporučuje používat ochranu sluchu
- B. hladina hluku 85 dB (např. sekačka na trávu, úhlová bruska) je vysoce nebezpečná a hrozí mimo jiné tyto zdravotní potíže:
- Problémy s komunikací
 - Špatná koncentrace, únava
 - **Zvýšené nebezpečí úrazů!**
 - Zvonění v uších
- C. nad 85dB na dílně je **nošení ochrany sluchu v pracovním prostředí povinné**



Důležitost používání ochrany sluchu po 100% času.



100% použití

Poskytuje předpokládanou ochranu.



99% použití

Pouhých pět minut nedbalosti významně snižuje účinnost ochrany sluchu



90% použití

Téměř žádná ochrana sluchu.

Nezbytné pro správnou ochranu před účinky hluku je správné nasazení chráničů sluchu.



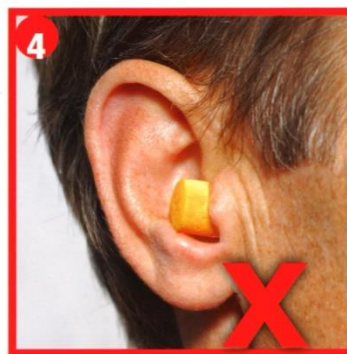
1) SROLUJTE chránič pomalu mezi palcem a prsty. Postupně jej mezi prsty stlačíte do tenkého



2) Druhou rukou zatáhněte za boltec boltec směrem nahoru od hlavy a VSUŇTE stlačený zátkový chránič



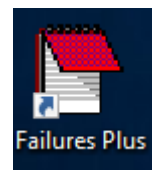
3) Po roztažení ZKONTROLUJTE jeho nasazení: SÁHNĚTE na chránič. Musíte cítit, že vyčnívá jen konec.



4) Pokud zůstane chránič vysunutý, vytáhněte jej a celý postup opakujte.

Chemické látky a bezpečnostní listy

- Ke každé chemické látce musí být k dispozici bezpečnostní list.
- Bezpečnostní list je k dispozici v papírové nebo elektronické podobě v systému Failures Plus.
- Každý, kdo pracuje s chemickými látkami, musí být s těmito listy seznámen.



Bezpečnostní list obsahuje například tyto informace:

- Pokyny pro první pomoc,
- opatření pro hašení požáru,
- zacházení a skladování,
- složení/informace o složkách,
- ochrana částí těla.

Umístění bezpečnostních listů v programu Failures Plus

Ukázka části bezpečnostního listu

EURO-SARM
Distributor chemikálií

Bezpečnostní list
podle nařízení (ES) č. 1907/2006

EURO-Sarm, spol. s r.o.

Ředitel C 6000

Datum vydání: 28.11.2013 Kód produktu: 32820891000 Strana 2 z 12

Pozuečení na poškození pletu v těle malý.
Může způsobit poškození orgánů při prodloužené nebo opakované expozici.

Zápis klasifikace:
F: R11
Repr. kat. 3, R63
Xi; R45/20-45
Xi, R36/38
R67
Flam. Liq. 2, H225
Repr. 2, H361d
Asp. Tox. 1, H304
STOT RE 2, H373
Skln. Irrit. 2, H315
Env. Irrit. 2, H410
STOT SE 3, H336
Produkt je klasifikován jako nebezpečný.
Plné znění uvedených R- a H- vět najdete v oddíle 16.

2.2 Druhy označení
Signální slovo: **Nebezpečí**
Piktogramy: plamen, výkřikník, nebezpečnost pro zdraví

Standardní věty o nebezpečnosti
H225 Vysoká hořlavá kapalina a páry
H304 Při požití a vniknutí do dýchacích cest může způsobit smrt
H315 Způsobuje vážné podráždění očí.
H315 Dráždí kůži
H336 Může způsobit ospalost nebo závrať.
H361d Pozuečení na poškození pletu v těle malý.
H373 Může způsobit poškození orgánů při prodloužené nebo opakované expozici.

Pokyny pro bezpečné zacházení
P210 Chráňte před teplem/iskrami/otevřeným plamenem/horkými povrchy. - Zákaz kouření.
P201 Zamezte vdechnutí parami/párou
P280 Používejte ochranné rukavice/ochranný oděv/ochranné brýle/obličejový štít.
P312 Nechte si se dobře, volajte TOXIKOLOGICKÉ INFORMAČNÍ STŘEDISKO nebo lékaře.
P403+P233 Skladujte na suchu/větraném místě. Uchovávejte obal těsně uzavřený.
P501 Ostařte obal podle místních předpisů.

Nebezpečné složky, které musí být uvedeny na etiketě
Touren, Acetol, n-butylacetát, toluen-1-ol

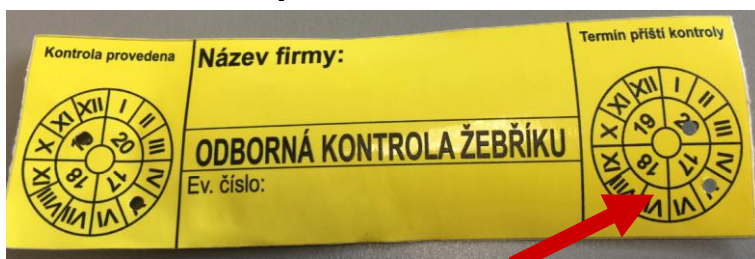
2.3 Další nebezpečnost
Výrobek nespňuje kritéria pro zařazení mezi látky PBT nebo vPvB.

Značky nebezpečných vlastností.

Pokyny pro používání žebříků, štaflí a schůdků

- A. Každý žebřík, štafle či schůdky musí být označeny revizní žlutou revizní nálepkou.
- B. Na žluté nálepce musí být platná revize.
- C. Před každým použitím musí být žebřík, štafle či schůdky řádně zkontrolovány, osobně tím, kdo je chce použít.
- D. Žebřík, štafle či schůdky můžete používat pouze pro lehké a krátkodobé práce.
- E. Po žebříku, štaflích či schůdkách nesmí vystupovat (sestupovat) ani pracovat současně více než jedna osoba.
- F. Na pevně zabudované či požární žebříky je nepovolaným vstup zakázán.
- G. K požárnímu žebříku musí být vždy volný přístup.

Revizní žlutá nálepka (bod A a B)



Nepovolaným vstup zakázán (bod F)



Požární žebřík (bod G)



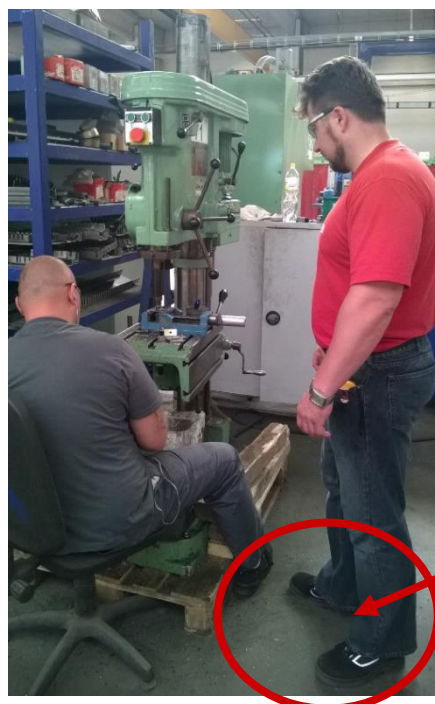
Pracovní obuv a pohyb na pracovišti

- A. Každý, kdo se pohybuje ve **výrobě na manipulačních cestách**, musí mít **pevnou a uzavřenou obuv**.
- B. Mimo manipulační cesty na **jednotlivých pracovištích** musí mít všichni ochrannou **bezpečnostní obuv** (tj. schválené **pracovní boty**).
- C. Zákaz pohybu po halách v pantoflích, sandálech či v obuvi na vysokých podpatcích.
- D. Pro pobyt v kancelářích (i v kancelářích ve výrobě) není obuv stanovena.
- E. Tam, kde je v manipulační cestě vyznačen modrý pruh pro pěší, je povinnost ho použít (včetně chůze ve skupině lidí).
- F. Na všech cestách dbejte i na vlastní bezpečnost. Manipulační vozíky mají přednost před pěšími, **buďte tolerantní!**

bod A: Obuv na manipulačních cestách



bod B: Obuv na pracovišti (mimo manipulační cestu)



Zásady bezpečného chování na parkovišti

- A. V prostoru parkoviště jezděte opatrně a ohleduplně (max. 20 km/h), vždy se pozorně rozhlížejte a couvejte tak, abyste neohrozili sebe ani okolní vozy či chodce.
- B. V celém prostoru parkoviště dodržujte přednost zprava.
- C. K parkování slouží vyhrazená místa, nikoli okolní trávník.
- D. Dodržujte jednosměrné značení.



**PLATÍ
PŘEDNOST
ZPRAVA!**

Třídění odpadů – základní zásady

Dbejte na správné třídění odpadů a používejte označená sběrná místa (kontejnery, popelnice). Základní rozdělení odpadů:

- **Žlutá** popelnice/kontejner – **PLAST**
- **Modrá** popelnice/kontejner – **PAPÍR**
- **Černá** popelnice/kontejner, **popelníky v kuřárnách** – **KOMUNÁLNÍ ODPAD**

Žlutá popelnice – PLAST	Patří sem: 	Nepatří sem 
		
Modrá popelnice/kontejner – PAPÍR 		 Papír znečištěný od chemických látek.
Černá popelnice/kontejner, popelníky v kuřárnách – KOMUNÁLNÍ ODPAD 		

Třídění odpadů – základní zásady 2. část

Dbejte na správné třídění odpadů a používejte označené sběrné místa (kontejnery, popelnice).

Třídění toho, co používáme denně:

Kelímky od kávy



Tetrapacky – nápojové kartony od mléka, džusu, kefiru. Před vyhozením vždy vyprázdněte obsah a sešlápněte.



Třídění odpadů – základní zásady 3. část

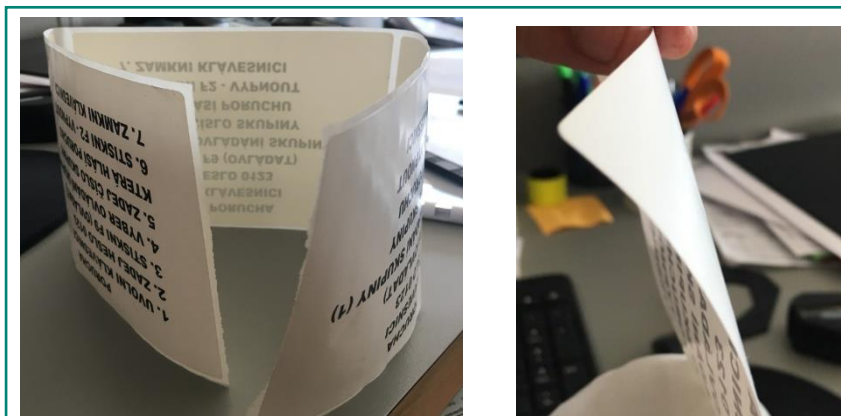
Dbejte na správné třídění odpadů a používejte označené sběrné místa (kontejnery, popelnice).

Třídění toho, co používáme denně:

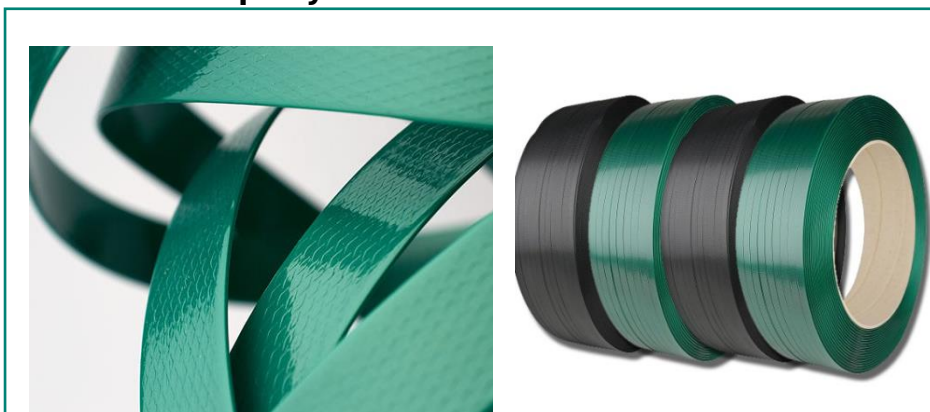
Sklo – nově třídíme i sklo (bílé i barevné). Sběrný zvon se nachází mezi garážemi a hlavní administrativní budovou.



Samolepky a voskový papír od samolepek



Vázací pásy



Třídění BIO odpadu, kovu a hliníku

BIO odpad – třídíme BIO odpad (hnědá popelnice). Hlavní dvě sběrná místa jsou umístěna mezi garážemi a Hradem a před jídelnou (viz příložený plánec).

Co do BIO odpadu patří, např.:

Zbytky ovoce a zeleniny (včetně slupek),

odpad z čaje a kávy (zbytky kávy z kávovarů),

listí, tráva.

Co do BIO odpadu nepatří, např.:

Zbytky jídel, maso (např. od oběda).



KOVY mimo hliník – třídíme i Kovy. Nejedná se o kovy z výroby, nýbrž o ty, které vzniknou z běžných činností (např. konzumace potravin).

Co do Kovu patří, např.:

Plechovky od potravin, nápojů (kromě hliníkových),

další kovové obaly.

Co do Kovu nepatří, např.:

Plechovky od barev a ředidel,

nádoby od chemických látek.



Hliník – do hliníku patří např.lobal, víčka od jogurtů a hliníkové plechovky od nápojů, potravin.



Podněty ke zlepšení BOZP a PO (aktualizace 6.9.2022)

Proto, abychom pro vás dokázali vytvořit bezpečné prostředí, potřebujeme vaši pomoc. V každém z vás se skrývá malý „bezpečák“. **Podělte se s námi o nebezpečné situace, které u nás ve firmě vidíte.**

Zajímají nás také podněty ke zlepšení bezpečnosti. Vidáte něco, co se dá zlepšit a zlepšit to úroveň BOZP ve firmě? Řekněte nám to.

Každou nahlášenou nebezpečnou situaci či podnět odměníme dobitím benefitní karty.

Odměny budou ve výši **100 Kč až 500 Kč**

Ty nejlepší navíc odměníme jednou za rok dalšími až **1500 Kč**.

Hodnocení bude probíhat jednou měsíčně v rámci výrobních porad za přítomnosti vedoucích středisek.

Jak mohu nahlásit?

- Osobní nebo telefonický kontakt technika BOZP nebo zástupce odborů,
- skrze svého mistra,
- mail: bezpecnost@aco.cz.
- Skrze systém „Nedostatky BOZP“ – možnost zápisu mají vedoucí a mistři středisek – do popisu prosím **nezapomeňte dopsat i jméno zaměstnance**, který podnět nahlásil.

Příklady toho, co hlásit:

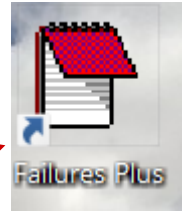
- *Ohrožující nerovnosti na cestách, komunikacích.*
- *Chybějící kryty a bezpečnostní části strojů.*
- *Návrh nových přípravků, OOPP, které zlepšují stav BOZP.*
- *Technické nedostatky ohrožující život a zdraví.*
- *Stav areálu a cest (např. riziko pádu sněhu na neoznačeném místě, klouzavé cesty).*

Odměny jsou určeny pro všechny výrobní dělníky a THP. Odměny se nevztahují se na výrobní mistry a vedoucí výrobních výrobních, pro které je největší odměnou bezpečné pracovní prostředí na jejich středisku/divizi.



Pracovní úrazy

- A. Pracovní úraz je úraz, který zaměstnanec utrpěl pro plnění pracovních úkolů nebo v přímé souvislosti s plněním pracovních úkolů nebo nutně před počátkem práce nebo po jejím skončení.
- B. Každý pracovník má povinnost oznámit událost (jakékoliv zranění, skoronehodu) nadřízenému **BEZODKLADNĚ!**
- C. Nadřízený následně nahlásí událost do systému **failures**, dostupný na každém počítači.



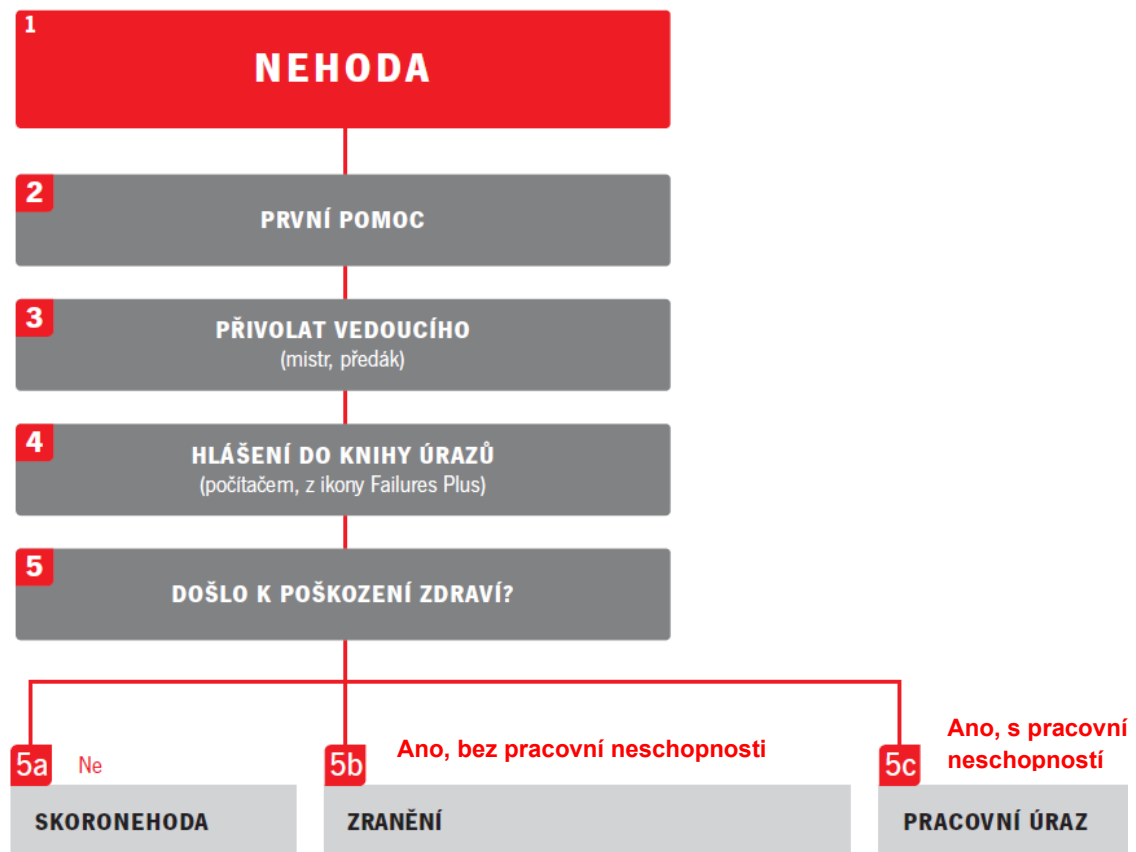
Příklady, kdy se jedná o pracovní úraz:

- Úraz během přestávky na oddech
- Úraz cestě do jídelny a zpět
- Úraz na cestě na pracoviště a zpět (v areálu ACO)
- Úraz ve sprchách

Příklady, kdy se nejedná o pracovní úraz:

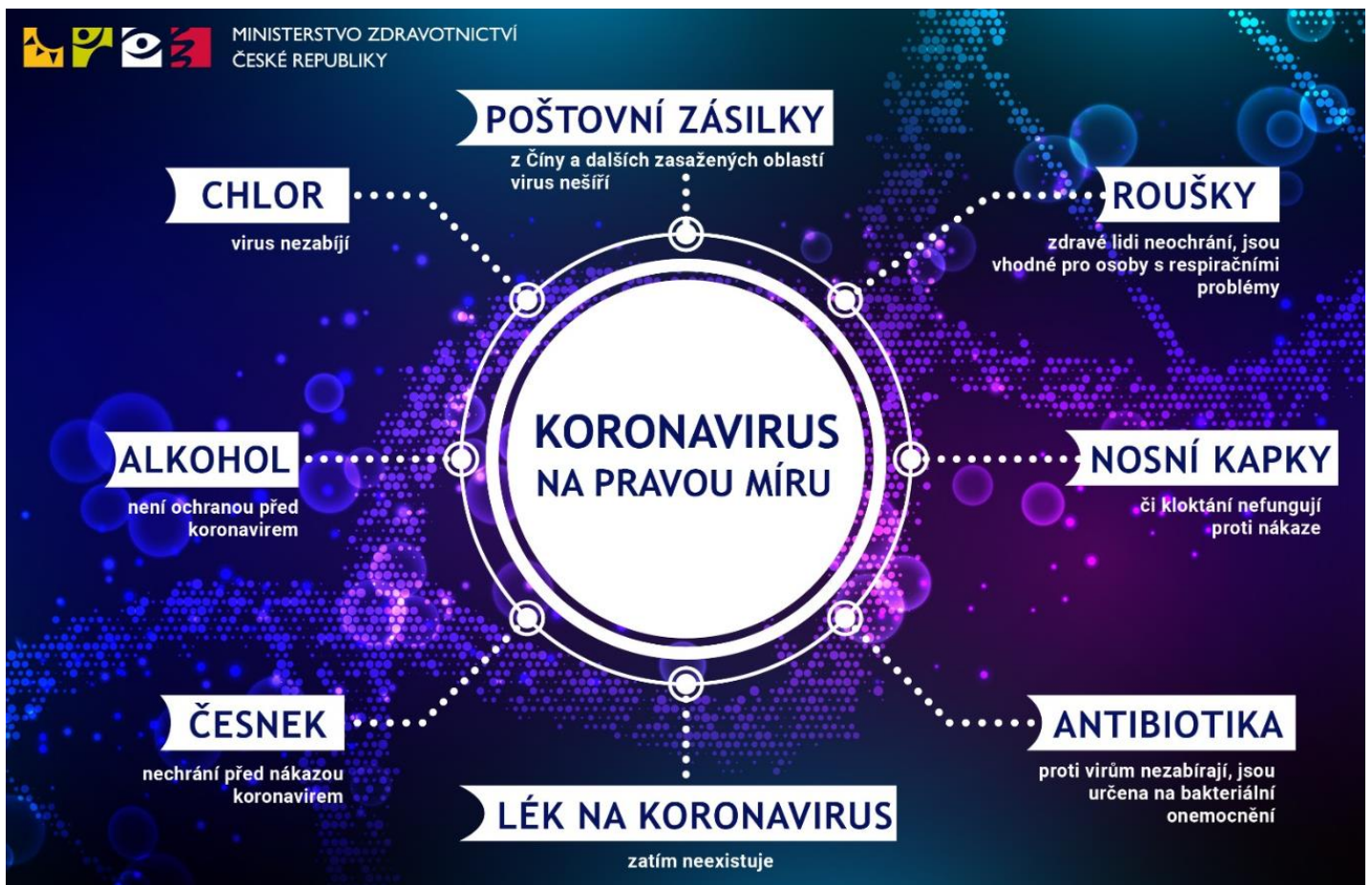
- Úraz na parkovišti (výjimkou je služební cesta)
- Úraz při cestě do zaměstnání a zpět (mimo areál ACO)
- Úraz během stravování
- **Úraz, který pracovník nenahlásil bezodkladně**

DIAGRAM ŘEŠENÍ PRACOVNÍHO ÚRAZU



Základní pravidla v období zvýšeného výskytu respiračních onemocnění

- A. Základem správné prevence je osobní hygiena, proto dodržujte následující:
- Často a důkladně si myjte ruce mýdlem nebo jinými dezinfekčními prostředky (držáky s bezoplachovou dezinfekcí jsou umístěny ve všech budovách ACO Přebyslav).
 - Pravidelně otírejte často používané věci, kterých se často dotýkáte (telefon, notebook, klávesnici aj.)
 - Noste roušky nebo respirátory
- B. Vyhýbejte se velkým kolektivům a kulturním akcím s větším počtem účastníků (100 a více) a omezte cestování hromadnou dopravou.
- C. Pokud se necítíte dobře, zůstaňte raději doma.
- D. Předcházejte blízkému kontaktu s kýmkoliv, kdo má horečku nebo kašel.
- E. Kašlete a kýchejte do rukávu, šály nebo kapesníku, ne do ruky.
- F. Necestujte do rizikových oblastí, které jsou uvedeny na webu ministerstva zahraničních věcí ČR.



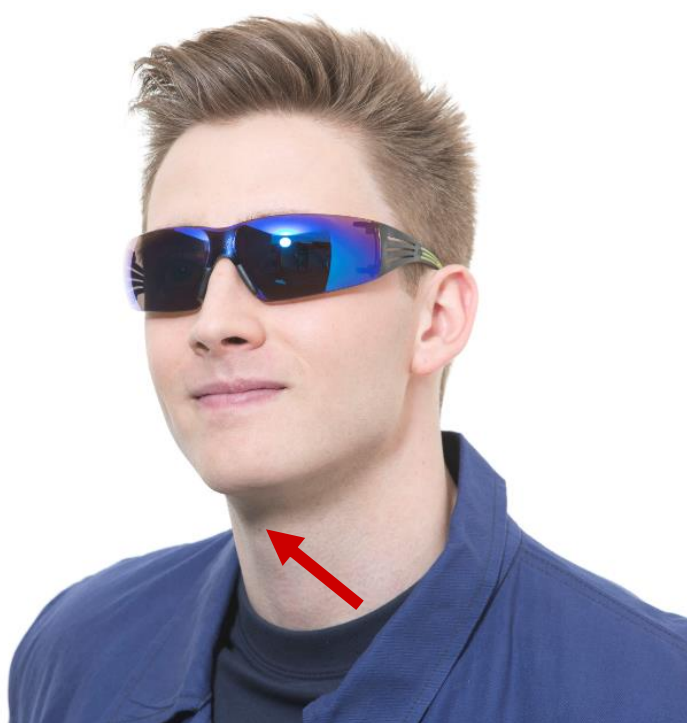
Ochrana zraku

- A. Každý pracovník se musí seznámit s návody na OOPP (osobní ochranné pracovní pomůcky), které používá.
- B. Běžné dioptrické brýle nelze používat jako ochranu zraku, firma zajišťuje dioptrické ochranné brýle pro pracovníky s vadou zraku pro pracoviště, kde je předepsána ochrana zraku.
- C. Při nasazování vždy použijte obě ruce a ujistěte se, že jsou brýle bezpečně nasazeny s minimem mezer kolem očí.
- D. Před každým použitím ochranných brýlí se ujistěte, že nejsou poškozené.
- E. Poškozené brýle přestaňte ihned používat a zažádejte mistra o nové.
- F. Předepsanou ochranu zraku musí pracovník nosit po celou dobu expozice.
- G. Na ochranu zraku lze použít také ostatní certifikované prostředky pro ochranu zraku, používané dle návodu výrobce (např. brousící štít či svářecí kukla).



**POUŽIJ
OCHRANU OČÍ**

Správné nasazení ochranných brýlí (bod C)



Desatero pro obsluhu manipulačních vozíků

1. Věnuj **POZORNOST** řízení, sleduj své okolí!
2. Jezdi tak, abys **NEOHROZIL** sebe ani své kolegy!
3. Manipulační vozíky slouží **VÝHRADNĚ** k manipulaci či dopravě **NÁKLADU!**
4. Dodržuj **PŘIMĚŘENOU RYCHLOST**, hala není závodní dráha!
5. Buď **TOLERANTNÍ** a **PŘEDVÍDAVÝ**; zabráníš nebezpečným střetům.
6. **NETELEFONUJ ZA JÍZDY**; nesmíš používat ani sluchátka s audio poslechem!
7. Při zakládání a manipulaci dbej na přesnost i bezpečnost **ULOŽENÍ A ZAJIŠTĚNÍ** nákladu.
8. Pokud **PŘES NÁKLAD NEVIDÍŠ** na celou vozovku, musíš jet vzad!
9. Před **COUVÁNÍM** (krátkodobý pohyb) se vždy podívej **DO ZRCÁTKA**; **PŘI JÍZDĚ VZAD** (přesun po delší dráze) se v sedačce **OTOČ** a musíš fyzicky vidět, kam jedeš!
10. Dodržuj **NOSNOST** vozíku podle zátěžového diagramu.

1,2



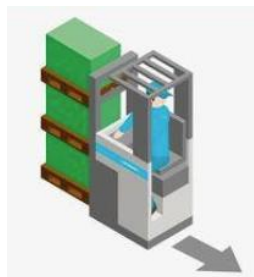
6



3



8



Pravidla vstupu na sklad WH1 (mimo pracovníků logistiky)

- A. Pro sklad WH1 platí **NEPOVOLANÝM VSTUP ZAKÁZÁN.**
- B. Vstup pro pracovníky ostatních středisek je možný pouze po svolení přímého nadřízeného za účelem výkonu práce.
- C. Vstup bez vážného důvodu (kontrola, údržba) mezi regály je zakázán.
- D. Pohyb mezi regály je povolen pouze s reflexní vestou.
- E. Návštěvy se nesmí pohybovat bez doprodu mimo cesty označené modrým pruhem.
- F. Při přechodu mezi příjmem (u Kardexu) a expedicí využijte výhradně venkovní komunikaci.
- G. Vstup na expedici je výhradně dveřmi u kanceláří (vestavek).
- H. Vstup na příjem materiálu (u Kardexu) výhradně z čela budovy.
- I. Pro pěší platí zákaz průchodu vraty – používejte dveře.

K bodu bod G:



K bodu I:



K bodu E:



Základy ergonomie ve výrobě

- A. **ERGONOMIE** je věda o vztazích mezi člověkem a (pracovním) prostředím. Cílem je dosažení optimální pohody člověka při jeho činnosti.
- B. Zahrnuje pracovní podmínky, pracovní prostředí, fyziologii, psychologii i organizaci práce.
- C. Řešení pracovního místa zahrnuje zejména:
- prostorové nároky člověka na místo
 - základní pracovní polohy (stání, chůze, sed)
 - vykonávané pohyby
 - vhodný přístup příp. únik z pracoviště
 - pracovní klima (teplota, vlhkost, průvan, osvětlení)
- D. Mezi cíle ergonomie patří např.:
- chránit zdraví člověka
 - navrhovat pracovní předměty, pomůcky, nástroje zařízení a stroje tak, aby svým tvarem, resp. funkčními vlastnostmi, co nejvíce odpovídaly požadavkům jejich uživatelů
- E. Příklad dodržení ergonomických pravidel – manipulace s břemeny.

Manipulace s břemeny



SPRÁVNÉ ZVEDÁNÍ BŘEMEN

- nohy lehce od sebe, nakroč ve směru pohybu
- kolena a kyčle mírně pokrč a zpevní
- břišní a pánevní svalstvo zpevněné
- trup vzpřímený, lehce skloněný dopředu
- pevný a bezpečný úchop celými dlaněmi
- břemeno drž co nejbližší trupu
- při zvedání se zapínají především silné svaly nohou



TAK NE!

nezvedej břemena zády
a daleko od trupu

SPRÁVNÉ OTÁČENÍ S BŘEMENEM

otáčej se pomocí chodidel a kyčlí
(přešlapováním)



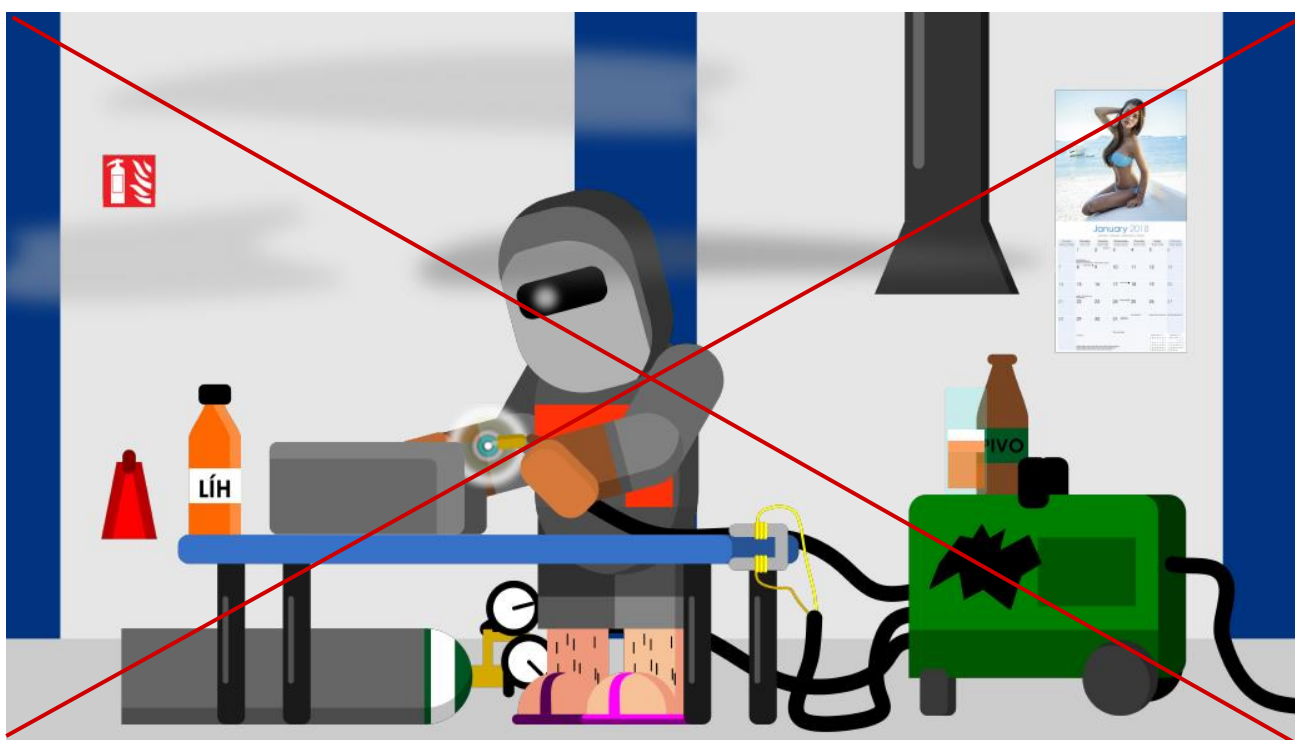
NESPRÁVNÉ OTÁČENÍ

neotáčej se trupem



Pravidla pro svařovací box

- A. žádné hořlavé, hoření podporující nebo výbušné látky, vč. košů na odpad (požadavek požární ochrany)
- B. pokud je k dispozici, používat odsávání nebo kuklu s přívodem vzduchu
- C. používat OOPP svářeče, zejména oděv, svářecí kuklu, svářečské rukavice
- D. asistent musí používat při probíhajícím svařování brýle pro svářecí asistenty
- E. svářeč je zodpovědný za rozestavení ochranných zástěn tak, aby zářením el. oblouku neohrozil (neoslnil) spoluzaměstnanec, ani procházející osoby po komunikační cestě
- F. tlakové láhve musí být vždy zajištěny proti pádu, vždy každá samostatně
- G. svářecí traverzy a podpěry musí být zabezpečeny proti sesmeknutí a pádu
- H. pracoviště musí mít určené místo na odkládání svařovací pistole
- I. ofukování traverz, čištění – pouze s ochranou zraku
- J. pracoviště musí mít dostatečné osvětlení, min. 300 lux (ČSN EN 12464-1)



Ochrana dýchacích cest proti virové nákaze

Základním kamenem boje proti pandemii je **pravidlo 3R**:

- **Roušky**
- **Ruce** (pravidelná dezinfekce)
- **Rozestupy** (min. 2m)

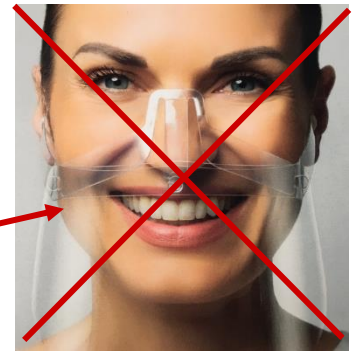
Důležitá je hygiena při používání (nesahat na vnitřní stranu, správné skladování před i po použití). Nezbytná je i správná velikost, musí obsáhnout nos i ústa a po stranách bránit pronikání vzduchu mimo látku. Naučte se správné nasazení, tvarování kolem nosu. U mužů nasazujte roušku na čistě oholenou tvář, plnovous snižuje těsnost.

Jako ochrana dýchacích cest v naší firmě jsou povoleny tyto prostředky:

- papírové jednorázové „lékařské“
- tkaninové vydané firmou či jiné obdobného stříhu a kvality látky
- roušky na více použití (po vyprání)
- respirátory bez ventilku FFP2 a vyšší
- šátky, multifunkční šátky

Zakázáno je použití (pokud jsou jako jediná ochrana před virem bez použití roušky):

- plastové roušky (multifunkční plastová ústenka)
- štíty pro brusiče
- štíty vyrobené na 3D tiskárnách
- šály (riziko při práci na točících strojích)



Výjimky:

- práce nad zinkovací vanou (zátěž teplem – výjimka je uvedena v legislativě)
- svářeči pod svařovací kuklou, brusiči pod brousícím štítem
- pracovníci Mořirny při ostřiku (mohou používat plastové ústenky, mokré prostředí dostatečně sráží případný aerosol) – do vyčerpání nakoupených zásob



Zimní speciál

- A. Myslete na svou osobní bezpečnost, je zima, bude to klouzat. Noste vhodnou obuv.
- B. Budte tolerantní, uvědomte si, že při sněhové kalamitě udržuje Správa areálu jen základní cesty a někdy prostě nestíhá.
- C. Noste výrazné oblečení (zejména mimo areál), jinak nejste na komunikacích vidět.
- D. Dejte pozor na padající sněh ze střech.
- E. Používejte určené cesty, konkrétně cestu kolem Hradu, a nepřecházejte skladové plochy. Pokud se zraníte mimo určené cesty, není možno vám to uznat jako pracovní úraz. Nelze reálně čistit od sněhu všechny plochy.

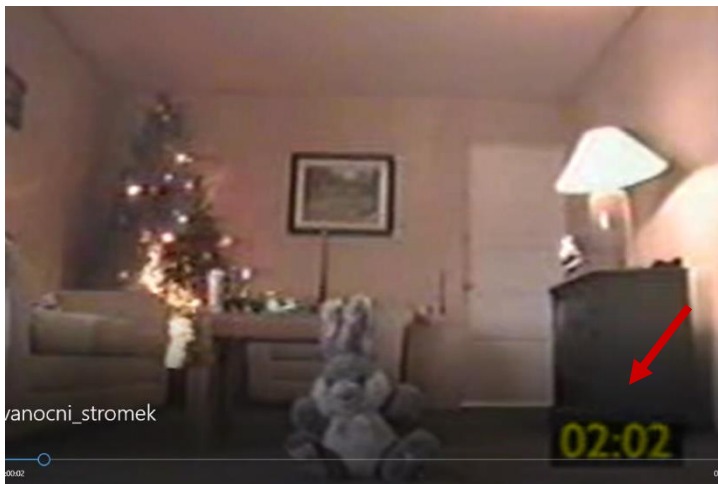




Vánoční speciál

- A. I přes vánoční čas myslíte na svou osobní bezpečnost.
- B. Jedna z nejčastějších vánočních nehod je požár od vánočních svíček. Proto nikdy nenechávejte zejména v kancelářích zapálené svíčky bez dozoru.
- C. Během zimního období hrozí uklouznutí na namrzlém povrchu při pohybu po areálu. Nespěchejte, pohybujte se s ohledem na vaši bezpečnost. Pozor si dávejte i při cestě do práce auty, na kole i pěšky. Buďte vidět, dbejte na správné osvětlení a reflexní prvky.
- D. I během vánočního času a konce platí přísný zákaz požívání alkoholu a omamných látek na pracovišti. Na podnikových večírcích je alkohol povolen v bezpečném množství s ohledem na slušné vychování a dodržování etiky společenských akcí.
- E. A pozor na čerty! Mají ostré rohy... 😊😊

k bodu B) ukázka hořícího vánočního stroměčku (rozdíl je 33 sekund)



k bodu C) riziko uklouznutí



Změna pohybu pro pěší 1. část

Změny jsou platné od 13.8.2021 a přicházejí v návaznosti na otevření nové nákladní vrátnice a změny v dopravě uvnitř areálu.

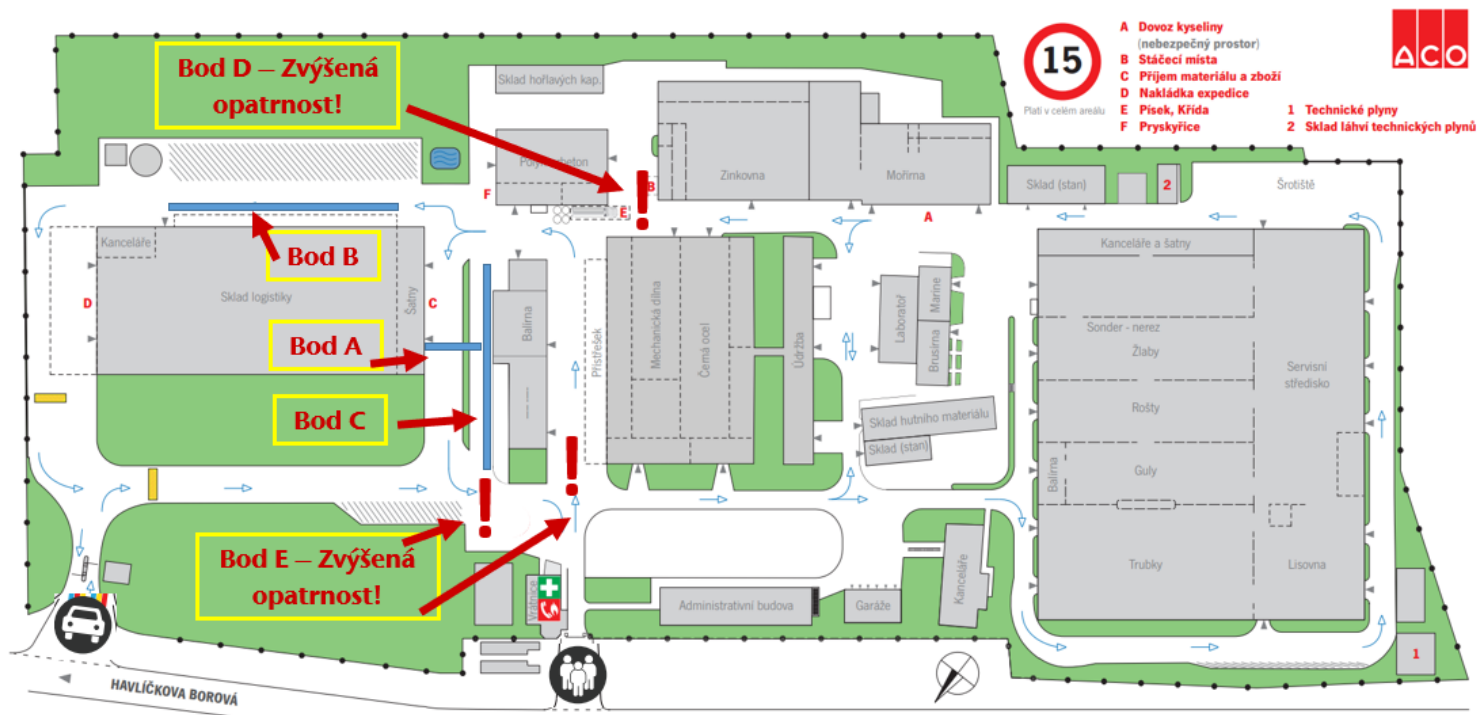
Dosavadní vrátnice bude nadále sloužit jako personální vchod.

Mezi hlavní novinky patří:

- A. Přechod pro chodce u WH1 (sklad Logistiky) – připravuje se
- B. Cesta pro pěší podél WH1 (ke kancelářím Logistiky)
- C. Cesta pro pěší podél Balírny (strana blíže WH1)
- D. Prostor mezi Polymerbetonem a Mechanickou dílnou – **ZVÝŠENÁ OPATRNOST!**
- E. Křížení dopravy viz plánek níže – **ZVÝŠENÁ OPATRNOST!**

Na výše uvedených místech dbejte zvýšené opatrnosti a pečlivě se rozhlížejte.

Nepoužívejte sluchátka a nekoukejte do telefonů.



Rukavice proti prořezu

Jsou určeny pro ochranu rukou při práci či **manipulaci s ostrými předměty** jako jsou:

- neodjehlené polotovary, materiál, výrobky,
- třísky, špony, piliny z obrábění,
- odpady atd.

Rukavice poskytují pouze **přiměřenou ochranu** pro běžnou práci, neochání vás proti rotujícímu kotouči úhlové brusky (rozbrušovačky), špičce nože a ostatních ostrých předmětů (rukavice nemají ochranu proti propíchnutí) nebo nadměrné nepřiměřené síle proti ostrému předmětu.

Za výběr správných a vhodných rukavic zodpovídá sám za sebe každý pracovník, kontroluje vedoucí pracovník.

Rukavice proti prořezu (pořezání) jsou označeny **piktogramem** na hřbetu rukavic, vychází z normy EN 388:

starší verze: druhá pozice v číselném kódu určuje

ochranu proti prořezu, škála 1 (min.) až 5 (max. ochrana proti prořezu), v ACO má minimálně **hodnotu 3**:



4342



nová verze: druhá pozice obdobně + 5. pozice písmeno A (min.) až F (maximální ochrana), v ACO min. **hodnotu B**:



4342B



Jak bezpečně zakládat do regálu

Pouze kompaktní palety – zapáskované nebo se žlutými rohy – při manipulaci nad 2 m. U prodloužených palet je nutné zajistit kompaktnost i bez možnosti použití žlutých rohu a pásek.

Dle druhu palety (EUR, prodloužená) **upravit rozvor vidlí manipulačního vozíku.**



Dodržovat maximální nosnost regálu, police.

Zakládat pouze nepoškozené palety.

Při zakládání palet do regálu do výšky na 2 m **musí mít obsluha MV bezpečnostní přilbu** (pokud není MV vybaven ochranným rámem).

V rádiu zvedané palety se nesmí pohybovat nikdo bez bezpečnostní přilby. Obsluha MV je povinna toto hlídat a případně zamezit vstupu.



Dodržujte pravidla při skládání kyselin

Skládání kyselin patří mezi nejrizikovější činnosti, které se ve firmě provádí!

Při skládání kyselin platí **přísný zákaz pohybu osob** v celém prostoru mezi mořírnou, zkušebnou a dílnou ACO Marine (obr. A)

Prostor je vždy při takové činnosti ohrazen (obr. B) **Povinností každého je použít jinou cestu.**

Berte prosím na vědomí, že případná havárie by měla fatální následky na zdraví lidí a životním prostředí. Kyselina může způsobit smrt zaměstnance nebo vážnou otravu.



Skladování chemických látek

Chemické látky jsou prioritně skladovány **v určených skladech** (sklad PHM, sklady chemikálií na stř. Povrchové úpravy, chemická laboratoř ve Zkušebně) dle podmínek Místního řádu skladu.

V **běžných skladech** (např. WH1, příruční sklady ve výrobě) smí být chemické látky skladovány jen v omezeném schváleném množství max. **v druhé výškové úrovni, tj. max. 2 m nad podlahou zajištěné proti pádu a (rozlití viz obr. B)**; skladování musí být označeno výstražnými chemickými značkami.

Kapalné chemické látky musí být skladovány na **záchytné vaně (viz obr. A)**, případně ve skladu s podlahou svedenou do záchytné jímky.

Chemické látky se skladují v původních uzavřených a bezpečných obalech.

Detaily skladování jednotlivých druhů chemických včetně detailů řeší **bezpečnostní listy** (oddíl 7: Zacházení a skladování).



Obr. A

Obr. B

